

ÉTUDE DE FAISABILITÉ

D'UN PROJET D'APPUI AUX PRODUCTEURS DE CACAO

POUR UNE PRODUCTION DURABLE

ET RESPECTUEUSE DE LA BIODIVERSITÉ

DANS LA ZONE RIVERAINE

DU PARC NATIONAL DE TAÏ

Mars 2014

Annexes du rapport principal
rédigées par Dr. Frédéric VARLET



Table des annexes

Annexe 1 Termes de référence	5
Annexe 2 Liste des personnes rencontrées ou contactées.....	11
Annexe 3 Liste de contact avec les AVCD	13
Annexe 4 Guide d'entretien	15
Annexe 5 Éléments de coûts pour le chiffrage du nouveau projet.....	17

Table des photographies

Photo 1 L'ancien champ de Kouamé Konan Jean	20
Photo 2 L'ancien champ de Kouassi Koffi Michel.....	20
Photo 3 Magasin de Benkadi à Sainte Thérèse.....	21
Photo 4 Champ école de Sainte Thérèse.....	21
Photo 5 Plantation coupée dans le PNT près d'Alloukouamékro (1).....	22
Photo 6 Plantation coupée dans le PNT près d'Alloukouamékro (2).....	22
Photo 7 La coopérative BENKADI à Sarakagui (1).....	23
Photo 9 Le marché d'Etiennekro	24
Photo 10 Conservation des ignames près de Kouamé Yaokro	24
Photo 11 Projet Vision for Change : CDC de Takoragui (1).....	25
Photo 12 Projet Vision for Change : CDC de Takoragui (2).....	25
Photo 13 Plantations coupées dans le PNT derrière Kouassikro (1).....	26
Photo 14 Plantations coupées dans le PNT derrière Kouassikro (2).....	26
Photo 15 Layon au niveau du point B.....	27
Photo 16 Le campement détruit de Konankro dans la forêt classée de Rapides Grah.....	27
Photo 17 Ligne d'hévéas vers Madikro	28
Photo 18 Ligne d'hévéas vers Madikro et pancarte SODEFOR.....	28

Table des cartes

Carte 1 Localisation de l'étude	30
Carte 2 Secteurs d'enquête en 2012 et 2014.....	31
Carte 3 Zone d'étude.....	32
Carte 4 Coupes de plantations dans la zone d'étude	33
Carte 5 Pistes parcourues au cours de la mission de février 2014.....	34
Carte 6 Étude de cas.....	35
Carte 7 Limites du Parc national de Taï, modifiées en 1972 (source OIPR)	36
Carte 8 Limites du Parc national de Taï en 1973 et 1977 (Source : OIPR)	37
Carte 9 Carte des mines de Côte d'Ivoire (Source SODEMI)	38
Carte 10 Zone d'intervention des coopératives.....	39
Carte 11 Zones d'intervention des projets	40
Carte 12 Zone d'intervention proposée pour le nouveau projet	41

Annexe 1
Termes de référence



Côte d'Ivoire
PROFIAB

Termes de référence

Étude de faisabilité d'un projet d'appui aux producteurs de cacao pour une production durable et respectueuse de la biodiversité dans la zone riveraine du Parc national de Taï

Patrimoine mondial
Réserve de biosphère

- Février 2014 -

Étude de faisabilité d'un projet d'appui aux producteurs de cacao pour une production durable et respectueuse de la biodiversité

1 Contexte /Justification

Ludwig Schokolade et Fuchs & Hoffmann, deux sociétés allemandes exerçant dans le secteur du cacao, appartiennent au groupe allemand Krüger. Elles sont implantées en Côte d'Ivoire depuis 2010. Leurs activités se localisent principalement dans la région du Bas Sassandra où elles ont commencé à travailler avec une première coopérative partenaire, ECOOPANCI, aujourd'hui devenue exportatrice de cacao. Par la suite les entreprises du groupe Krüger ont travaillé avec la coopérative ECOOPABLA et tout récemment avec les trois dernières coopératives, à savoir COPUK, ECAG et COPEDA. A partir des fèves de cacao exportées via ECOOPANCI-export, Fuchs & Hoffmann produit de la masse de cacao en Allemagne et la revend à différents acheteurs dont Ludwig Schokolade. Cette deuxième entreprise est un chocolatier fabriquant des produits finis. L'approvisionnement durable en fèves de cacao de qualité est essentiel pour ces deux sociétés.

Le Programme de Promotion des Filières Agricoles et de la Biodiversité (PROFIAB) de la coopération allemande GIZ vise à soutenir la population rurale dans l'utilisation durable du potentiel économique des régions périphériques du Parc national de Taï (PNT) et des ressources naturelles présentes, tout en rétablissant et améliorant la biodiversité. Ceci vise au développement d'un espace qui prend en compte les intérêts économiques, sociaux et environnementaux : « l'espace Taï ». Les priorités thématiques sont l'introduction d'une agriculture durable et favorable à la biodiversité, la conservation de l'intégrité écologique du PNT et la gestion durable des ressources naturelles dans cet espace (voir factsheet et cadre logique du PROFIBAB). Le PROFIBAB soutient, entre autres, les populations rurales et les autres acteurs des filières sélectionnées, dont le cacao, dans les régions du sud-ouest de la Côte d'Ivoire. Le programme appui aussi techniquement l'Office Ivoirien des Parcs et Réserves (OIPR) dans la mise en œuvre de sa stratégie de récupération des zones occupées de manière illicite par la cacao culture dans le PNT. Enfin, le PROFIBAB appui l'émergence de systèmes d'agroforesterie dans l'espace Taï.

Depuis 2012 le groupe Krüger et la GIZ ont mis en œuvre un projet de Partenariat Public-Privé (PPP) qui visait à améliorer les revenus des producteurs impliqués dans le projet. Il s'agissait de les accompagner dans l'application de standards volontaires de certification, notamment UTZ et Rainforest Alliance, qui nécessitait pour eux l'adoption de bonnes pratiques de production. Ce partenariat a permis de former environ 1 200 producteurs et de consolider les relations d'affaires entre les coopératives et le groupe Krüger. Ces coopératives ont également bénéficié d'un appui organisationnel par la formation des principaux dirigeants en gestion.

Dans le cadre de ce projet, une étude a permis de réaliser la cartographie des parcelles des producteurs membres des coopératives partenaires et a fait ressortir qu'une proportion considérable de ces producteurs se situe dans les forêts classées de la Haute Dodo et des Rapides Grah (environ 1/3 des superficies de la coopérative ECOOPANCI). Ces forêts classées, réservées à la foresterie, sont gérées par la Société de Développement des Forêts (SODEFOR).

Outre dans les forêts classées, des plantations de cacao, qui n'ont aucun lien avec le groupe Krüger, se situent à l'intérieur du PNT, dans une zone communément appelée « Zone d'Occupation Contrôlée (ZOC) » ou Zone d'Occupation Agricole. Selon les données de 2009, 460 producteurs occupent ainsi illégalement environ 4 000 ha (représentant moins de 1% de la superficie totale du PNT). Cette zone fait aujourd'hui objet d'un aménagement par les gestionnaires du parc et plus précisément par la Direction de Zone Sud-Ouest (DZSO) de l'OIPR. La DZSO coupe systématiquement les plantations de cacao dans cette zone après une campagne de communication intensive. Fin 2013, 1 100 ha occupés par la cacaoculture avaient déjà été détruits et l'ensemble de la zone doit progressivement être récupérée jusqu'en 2015. Tout en reconnaissant l'illégalité de la création de ces plantations, les producteurs concernés ont gardé leur habitation en dehors du parc et ne vivent pas dans cette zone. Il ne s'agit ici donc pas de déguerpissement contrairement à ce qui a été observé dans certaines forêts classées.

Ainsi, avec la présence de plantations de cacao dans le PNT et dans des forêts classées et face à une situation générale de la production de cacao préoccupantes, avec notamment l'utilisation de méthodes de production peu durable, le groupe Krüger et la GIZ souhaitent mettre en œuvre un projet PPP.

Ce projet vise à intégrer les producteurs cibles dans une démarche de production de cacao durable et de renforcement de la biodiversité dans ces zones. Il s'agira de leur proposer des alternatives basées sur des méthodes de cultures innovantes et durables. L'étude de la situation de référence cherche à maîtriser les paramètres clé d'un éventuel projet PPP (en lien avec la ZOC du PNT et/ou avec les coopératives partenaires du groupe Krüger).

Deux options de projets PPP ont été discutées entre le groupe Krüger et la GIZ :

- **Projet A :** avec comme cible les producteurs implantés illégalement dans le PNT dans la Zone d'Occupation Contrôlée, ce projet viserait à sortir ces producteurs du PNT et à établir de nouvelles plantations de cacao légales, selon des méthodes innovantes et promotrices de la biodiversité, sur des parcelles dont les producteurs disposent où qui seraient mises à leur disposition en dehors du PNT et des forêts classées.
- **Projet B :** avec comme cible les deux anciennes coopératives partenaires du groupe Krüger (ECOPANCI, ECOPABLA) et/ou les trois nouvelles coopératives (COPEDA, COPUK, ECAG) avec lesquelles le groupe Krüger souhaite travailler. Ce projet viserait à :
 - pour les plantations situées dans les Forêts Classées Rapides Grah et Haute Dodo, élaborer des systèmes d'agroforesterie ou de complantation, en accord avec la SODEFOR, qui satisferaient à la fois les producteurs et la SODEFOR.
 - pour les plantations situées en dehors des forêts classées, à réhabiliter les plantations existantes, selon des méthodes innovantes et promotrices de la biodiversité.

Selon le cadre logique du PROFIAB, l'étude contribue à trois résultats principaux attendus (output)

- la mise en œuvre de partenariats de développement avec le secteur privé,
- l'intégration des actions de reboisement dans les systèmes de production agricole et exploitations forestières,
- la poursuite de la mise en œuvre de la feuille de route pour l'abandon des parcelles par les occupants des superficies illégalement occupées dans le PNT et l'OIPR.

L'étude répond également aux besoins et objectifs des autres différentes parties prenantes : la SODEFOR, l'OIPR et le groupe Krüger.

2 Objectifs de la mission

2.1 Objectif global

Le cadre potentiel pour un projet PPP entre le groupe Krüger et la GIZ en fonction des aires d'implantation des producteurs partenaires (Forêts classées ou ZOC du PNT) est défini

2.2 Objectifs spécifiques

- Les différents choix stratégiques pour l'élaboration d'un projet PPP pour l'option A sont développés, analysés et documentés.
- Les paramètres clé de la production cacaoyère dans la ZOC concernée par l'option A sont connus.

3 Résultats attendus

Les principaux résultats suivant sont attendus de cette mission

A : pour les producteurs implantés dans la Zone d'Occupation Contrôlée du PNT concernée par l'option A :

- Appréciation de la disponibilité, par ces producteurs, d'autres parcelles légales, c'est à dire en dehors des forêts classées et du PNT, ou la possibilité de mise à disposition de parcelles par un tiers (Etat, communauté, etc.) adaptées et libres pour la cacaoculture durable y compris en association avec l'agro foresterie.
- Appréciation de la localisation des surfaces disponibles pour le projet par rapport aux limites du PNT et des forêts classées en étroite collaboration avec la DZSO de l'OIPR et la SODEFOR.
- Proposition des alternatives innovantes d'établissement de plantations hors du PNT de façon durable et favorable à la biodiversité.
- La propriété ou disponibilité de terres, adaptées à la cacaoculture et libres, en dehors du PNT des producteurs ayant des plantations dans la ZOC est évaluée.
- Une analyse de la situation socio-économique et des profils des producteurs est établie.
- L'impact du projet (selon l'option A) est évalué et les potentiels risques sociaux, économiques, environnementaux (comprenant les risques de tensions liés au foncier et au contexte spécifique du sud-ouest) et d'image pour le groupe Krüger sont évalués et des recommandations de limitations de ceux-ci sont faites.
- La faisabilité de l'option A du projet est évaluée et des adaptations et recommandations sont proposées.
- Des recommandations pour la conception et la mise en œuvre du projet sont élaborées, détaillant les éléments clés nécessaire au cadre logique.

Une séance de cadrage avec le PROFIBAB et ses partenaires sera animée au démarrage de l'étude.

4 Méthodologie de l'étude

L'étude devra être réalisée en étroite collaboration avec les acteurs clés : groupe Krüger, GIZ-PROFIAB, SODEFOR, OIPR. Elle se déroulera selon les étapes suivantes :

- Séance de cadrage
- Analyse documentaire
- Présentation de la méthodologie, du calendrier de la mission
- Rencontre des acteurs clés :
 - GIZ-PROFIAB
 - Groupe Krüger
 - SODEFOR
 - OIPR
 - Conseil du Café Cacao
 - Ministère de l'Agriculture (MINAGRI)
 - Ministère des Eaux et Forêts (MINEF)
 - Ministère de l'Environnement de la Salubrité Urbaine et du Développement Durable (MINESUDD)
 - Etc.
- Étude terrain pour rencontrer :
 - OIPR DZSO
 - SODEFOR
 - Direction Départementale du MINAGRI
 - Direction Départementale MINEF
 - Producteurs de la ZOC du PNT
 - Coopératives et producteurs partenaires du groupe Krüger
 - Etc.
- Élaboration concept du projet
- Remise du rapport provisoire

- Restitution et validation avec les acteurs clés
- Rédaction du rapport final

Tout au long de la mission les consultants seront en contact avec la coordination du PROFIAB pour faire un point régulier sur l'avancée de l'étude et l'orientation du concept du projet.

5 Lieu et durée

L'étude se déroulera entre Abidjan et la zone périphérique du PNT dans la période du 15 février au 15 mars 2014.

Il s'agira pour les présents TDR de mener l'étude suivant l'option A susmentionné concernant les producteurs installés dans la ZOC.

Déroulement indicatif de la mission :

	Activités	Nombre de jour
1.	Analyse documentaire	2
2.	Etude terrain	8
3.	Analyse des données et rédaction rapport intermédiaire	9
4.	Restitution	1
5.	Rédaction rapport final	2
	Total	22

6 Profil du consultant

- Bac + 5 ans en agroéconomie, économie ou sociologie rurale ou équivalent
- Expérience avérée dans la réalisation d'étude de faisabilité, de conception et d'évaluation de projets de développement agricole
- Connaissance du secteur cacao
- Connaissance du contexte de la zone d'intervention du PROFIAB
- Connaissance des problématiques foncières

Le consultant est libre de s'attacher, à sa charge, des services d'un assistant qui sera néanmoins pris en compte dans ses déplacements et bénéficiera de ce fait des mêmes commodités de transport que le projet mettra à disposition.

7 Délivrables

- Un rapport complet en Word en français
- Un rapport résumé de 3 pages en français
- Une présentation PowerPoint en français

Le rapport complet provisoire (Word en français) et le rapport résumé provisoire (Word en français) seront soumis à la coordination du projet avant la présentation. Les rapports définitifs (Word et PowerPoint) seront soumis le 5 jours au plus tard après la communication des observations par l'ensemble des parties prenantes. Les rapports en plus des données pourront comporter des illustrations telles que des photographies d'activités et de réalisations et des cartes thématiques sur l'ensemble de la zone d'intervention.

Une séance de restitution et de validation sera organisée avec les acteurs clés et après la remise du rapport provisoire à une date à fixer ultérieurement.

8 Financement

Le financement de la présente étude est assuré par la GIZ qui appuiera, par ailleurs, son organisation et exécution à travers son Programme de Promotion des Filières Agricoles et de la Biodiversité (PROFIAB).

9 Documentation

- Stratégie ZOC de l'OIPR
- Extrait banque de données ZOC de l'OIPR
- Plan d'aménagement et de gestion du PNT
- Etude de la production de cacao dans la zone riveraine du PNT
- A compléter

Annexe 2

Liste des personnes rencontrées ou contactées

Organisme	Nom	Fonction	Tél	E-mail
GIZ	SOME Andrea	Chargée de Programme	22 43 07 13	andrea.wilhelmi-some@giz.de
GIZ	CASPARY Hans-Ulrich	Expert	22 43 72 75	hans-ulrich.caspary@giz.de
GIZ	Von GLASENAPP Franck	Conseiller PPP	22 43 07 13	frank.von-glasenapp@giz.de
GIZ	Coulibaly Pelelefanga Jean-Marie	Conseiller PPP	22 43 07 13	pelelefanga.coulibaly@giz.de
OIPR / DZSO	DIARRASSOUBA Abdoulaye	Directeur de la zone Sud Ouest	08 80 51 08 01 05 81 21	abdoulaye.diarrassouba@oipr.ci
OIPR / DZSO	NEHOUN Brice	Directeur adjoint de la zone Sud Ouest	57 30 14 79	Brice.nehoun@oipr.ci
OIPR / DZSO	TIEDOUE Roland	Chargé Suivi écolog. et SIG	01 73 44 23 09 43 73 54	
OIPR / DZSO	OUATTARA Tiégold Zié Mamadou	Chargé Suivi écolog. et SIG	08 55 37 63 02 13 30 40	tiegoro2009@yahoo.fr
OIPR / DZSO	KOUASSI Guy-Noël	Chargé Suivi Mesures riveraines	09 18 10 62 42 64 17 75	guynoel.kouassi@oipr.ci
OIPR Soubré	DAN Gueu Jules	Chef secteur Soubré	01 11 58 67	jules.dan@oipr.ci
OIPR / DZSO	AMON Benoit	Coordonnateur Brigade mobile	07 85 01 54	benoit.amon@oipr.ci
OIPR / DZSO	AKAPEA	Coordonnateur adj. Brigade mobile	09 47 96 46	
- Fuchs & Hoffmann Gmbh - Ludwig Schokolade	ROSSI Annie	Représentante	77 18 80 19	Annicrossi_ludwig_hoco@yahoo.fr
- Fuchs & Hoffmann Gmbh - Ludwig Schokolade	KOFFI Gérald	Collaborateur	07 72 36 20	Koffi_ludwig_hoco@ymail.com

Sous-Préfecture de Oupoyo	N'CHO David	Sous-Préfet	07 63 20 25	davnchoo@yahoo.fr
DDA Soubré / Service du foncier rural	KOUASSI Kouassi Bruno	Agent foncier	06 12 66 22 09 20 33 53	
MINAGRI	ZALO Léon	Magistrat Ancien Directeur du Foncier rural	20 33 53 69	leonzalo@hotmail.com
Projet Vision for Change (V4C)	COULIBALY Lacina	Assistant de recherche (Dév. Communautaire)	47 00 76 61	
Projet Vision for Change (V4C)	KOUASSI Guillaume	Assistant de recherche (Fertilisation)	59 04 78 58	g.kouassi@cgiar.org
CDC Takoragui (Projet V4C)	KOKO Paul		09 31 09 37	
ANADER Soubré	NDOLI	Chef de Secteur	01.07.63.25	oindoli@yahoo.fr
ANADER Takoragui	KOUASSI Kouman	Agent Anader	01 30 87 13 59 08 98 21	

BNETD	SANOGO Abdou Karim	Dpt. Industrie Energie et Mines	22 48 34 09 05 48 35 87	asanogo@bnetd.ci s_abdoul_k@yahoo.fr
SODEFOR Gagnoa	AMANI Goh Pierre	Cartographe	48 65 83 82	amgopy@yahoo.fr
World Cocoa Foundation	COULLOUD Jean-Yves	Chargé de Programme	01 07 64 21	jcouloud@gmail.com Jean-Yves.Couloud@worldcocoa.org
SOCODEVI	AMOAKON Mian	Directeur National	22 427 008 08 272 072 05 742 296	m.amoakon@socodevi.org amoakonmian@yahoo.fr
Rainforest Alliance	BAYO SIRIMA Melanie	Coordinatrice pays	05 05 46 67	sirimayah@yahoo.fr
CI-Energies	DOSSO Brahim	Directeur du projet Soubré	20 20 61 83	dos54ib@yahoo.fr
Coopérative BENKADI (siège à Sarakagui)	DAVOU Sidiki	Directeur	09 06 42 94	
	KONAN Ferdinand	Administrateur de groupe	08 01 96 58	
Chefferie de Gnamagui	M. Vaca	Chef de village, Président du collectif des chefs de village du canton Bakwé	08 01 08 20 02 94 17 04 + M. Lia : 07 97 02 70	

Annexe 3

Liste de contact avec les AVCD

(Associations Villageoises pour la Conservation et le Développement)

N°	Localités	Nom et prénom(s) Président ou Intérimaire	Fonction	Contacts
1	SIELOU KOUASSI KRO	Kouassi Koffi Michel	Président	47 00 95 72
2	KANGADJEKRO	Kra Kouakou Georges	Président	48 20 44 07
3	SIDIBEDOUGOU	Traoré Ousman	Président	47 70 89 72
4	JOHIN	Soré Moumouni	Président	04 04 27 66 08 79 31 81
5	MOUSSAKRO	Koffi Amani Lazare	Président	46 81 29 71
6	ADAMAGUI	Yao Koffi Dit Daouda Touré	Président	45 73 55 92
7	PETIT ODIENE	Vouohoro Vincent	Président	49 15 62 76 03 82 79 00
8	AMARAGUI	Sidibe Seydou	Président	08 36 84 75
9	WALEBO	N'goran Kouamé Armand	Président	44 59 33 19
10	DJIGBAGUI (PASCALKRO OU BANDIKRO)	N'dioley Koffi Pascal	Président	49 46 17 63
11	DAHILI (CHANTIER MO)	Konan Kouamé Jean-Marie	Président	07 83 81 56 (Tuo Bakari, vice-président)
12	BROUAGUI (BROU KOFFIKRO)	Koffi Kouassi Davy Fiacre	Président	08 45 75 55
13	MBRAKRO			
14	ANASSOU (HANA)	Loukou Nathanaël		07 30 78 09

N°	Localités (Axe ADK-V8)	Nom et prénom(s) Président ou Intérimaire	Fonction	Contacts
1	ADK	KONAN N'guessan	Président	48 44 73 08
2	TCHETALY (V1)	IOSSEGOUE Koho David	Président	49 95 79 48
3	WONSEALY (V2)	DIDIBO Gninigno Séraphin	Président	47 07 57 73
4	GBLIGBLO (V3)	ZADI Ferdinand Gbeuli Yves	Président Vice-président	45 22 90 12
5	GNAGBOYA (V4)	KRA Yao François	Secrétaire général	47 11 95 66
6	KODAYA (V5)	BLEU GBONGE Alain Claude	Vice -président	07 24 16 01
7	SAGBOYA (V6)	SEA Jean Jaurès	Président	08 09 58 70
8	TRAWLINKRO (V8)	KOUADIO Kouakou Briguel	Président	48 50 77 97

N°	Localités (Axe San-Pedro – Djapadji- Soubéré)	Nom et prénom(s) Président ou Intérimaire	Fonction	Contacts
1	DAGADJI	DJRO DJRE	Président	57 35 75 96
2	DOBA	NANEBO KLAY DOMINIQUE	Président	57 30 26 69
3	DJAPADJI	KPEUKPLE IBO JOACHIN	Président	05 47 81 79
4	IPOU N'DRIKRO	MANGOUA KOUASSI THEODORE	Président	46 80 60 16
5	SAINTE MARIE	KABORE DENIS	Secrétaire Général	08 10 03 06 40 29 22 28

Liste de contact avec les AVCD (suite et fin)

N°	Localités (Axe Guiglo-Taï- Guiroutou)	Nom et prénom(s) Président ou Intérimaire	Fonction	Contacts
1	Zagné	Gayé Mathias	Secrétaire Général	09 33 75 35
2	Tienkoula	Zohon Frédéric	Président	47 13 93 66
3	Didoubaye	Yohe Bayer Séraphin	Président	09 88 53 98
4	Keibly	Guy Kagon Euloge	Vice-président	03 01 62 26 08 21 63 50
5	Gahably	Gbahou Athanase	Président	02 92 74 92 (Mr Zon Claude)
6	Ponan	Gouloho Christian	Président	47 48 43 34
7	Daobly	Tonde Ourou Judas	Président	49 06 38 62
8	Taï	Bohoue K. Olivier	Coordonateur	03 38 60 72
9	Gouleako	Guero Sekpo	Président	49 27 89 83
10	Paulé-Oula	Bihonmy Kamy Ernest	Président	46 82 72 37
11	Djéro-Oula	Guei Alexis	Président	48 00 65 83
12	Port-Gentil	KABEYOU Gninio Jean	Président	

N°	Localités (Axe Guiglo-Taï- Guiroutou)	Nom et prénom(s) Président ou Intérimaire	Fonction	Contacts
1	PARA	KIPRE MONIQUE	Secrétaire Général	08 91 62 65 06 07 01 33
2	NIGRE	DJAHY BERTIN	Président intérimaire	58 20 59 57
3	BEHOUE	GNAOUE NIEPA CAMILLE	Président	48 83 90 46
4	DJOUROUTOU	GNENAO SAH MICHEL	Président	57 67 49 72
5	GBAROU	BAH SONSIO ANGE	Président	09 67 23 87
6	POUTOU	GNONRO HUBERT	Président	09 77 20 86
7	YOUKOU	YAO KOUAME ADINGRA	Vice –Président	07 29 20 82
8	PETT GRABO	HINO SERRA JACQUES	Trésorier Général	58 21 83 77
9	KARIE			

Annexe 4 Guide d'entretien

1. Nom du village ou campement : 2. Date :/...../2014

3. Nombre d'interlocuteurs :

4. Nombre de planteurs :

5. Nombre d'habitants :

Historique du village :

6. Nom du fondateur :

7. Année d'installation du fondateur :

8. Lieu d'origine du fondateur :

9. Installé par qui ?

10. Présenté aux Bakwé par qui ?

.....
.....
.....
.....

Caractéristique des planteurs

	Planteur 1	Planteur 2	Planteur 3	Planteur 4
Nom				
N°téléphone				
Année création de la plantation cacao				
Surf. Cacao (ha)				
Surf. Hévéa (ha)				
Surf. Teck (ha)				
Surf. Réserves (ha)				
dont jachères (ha)				
dont bas fond (ha)				
dont vivriers (ha)				
Cacao dans PNT (ha)				
Réserves dans PNT (ha)				
Cacao hors PNT (ha)				
Réserves hors PNT (ha)				

Annexe 5

Éléments de coûts pour le chiffrage du nouveau projet

Le chiffrage du nouveau projet n'est pas demandé par les termes de référence de cette étude, mais nous avons rassemblé quelques informations sur les coûts auxquels il s'expose, afin de faciliter l'élaboration de son budget.

Coûts du matériel végétal :

- Cabosses de cacao amélioré : 25 000 FCFA / ha
- Rejet de plantain : 75 à 100 FCFA par pieds selon la quantité commandée
Le nombre de pieds recommandé est de 1320 par hectare.
- Espèce forestière (*Terminalia*) : 125 FCFA / plant
Il est recommandé de planter 30 plants par hectare.

Coûts des sachets de pépinières : 4500 à 7500 FCFA par hectare.

Coûts du conseil agricole :

- 800 000 à 1 000 000 FCFA par champ école.
Ce coût comprend les formations qui y sont données par un agent de l'ANADER, deux fois par mois.
- Habituellement, l'ANADER affecte un agent pour 6 champs écoles. Dans le cadre du nouveau projet, il est prévu 3 champs-écoles et 2 parcelles de démonstration, mais il serait utile de demander l'affectation de 2 agents ANADER afin d'augmenter le temps qu'ils passeront dans les exploitations des planteurs.
- 640 000 FCFA par parcelle de démonstration.
- L'encadrement et le suivi par le secteur ANADER de Soubré sont facturés 10% du coût des champs écoles et des parcelles de démonstration.

Photographies

Photo 1 L'ancien champ de Kouamé Konan Jean	20
Photo 2 L'ancien champ de Kouassi Koffi Michel.....	20
Photo 3 Magasin de Benkadi à Sainte Thérèse.....	21
Photo 4 Champ école de Sainte Thérèse.....	21
Photo 5 Plantation coupée dans le PNT près d'Alloukouamékro (1).....	22
Photo 6 Plantation coupée dans le PNT près d'Alloukouamékro (2).....	22
Photo 7 La coopérative BENKADI à Sarakagui (1).....	23
Photo 9 Le marché d'Etiennekro	24
Photo 10 Conservation des ignames près de Kouamé Yaokro	24
Photo 11 Projet Vision for Change : CDC de Takoragui (1).....	25
Photo 12 Projet Vision for Change : CDC de Takoragui (2).....	25
Photo 13 Plantations coupées dans le PNT derrière Kouassikro (1).....	26
Photo 14 Plantations coupées dans le PNT derrière Kouassikro (2).....	26
Photo 15 Layon au niveau du point B.....	27
Photo 16 Le campement détruit de Konankro dans la forêt classée de Rapides Grah.....	27
Photo 17 Ligne d'hévéas vers Madikro	28
Photo 18 Ligne d'hévéas vers Madikro et pancarte SODEFOR.....	28

Photo 1

L'ancien champ de Kouamé Konan Jean



UTM 29 N 733800 652434

Prise de vue : F.Varlet, février 2014. © GIZ.

N.B : Cette ancienne plantation située dans le PNT a été coupée en juin 2013.

Photo 2

L'ancien champ de Kouassi Koffi Michel



UTM 29 N 734237 650765

Prise de vue : F.Varlet, février 2014. © GIZ.

N.B : Le *Chromolaena odorata* a déjà recouvert les cacaoyers coupés en août 2013.
Les hévéas à gauche marquent la limite du PNT.

Photo 3
Magasin de Benkadi à Sainte Thérèse



Prise de vue : F.Varlet, février 2014. © GIZ.

N.B : La ligne rouge sur le mur du fond est censée séparer le cacao certifié du cacao ordinaire.
Le marquage du sac de brousse indique campagne 2012-2013 alors qu'on est dans la campagne 2013-14.

Photo 4
Champ école de Sainte Thérèse



Prise de vue : F.Varlet, février 2014. © GIZ.

Photo 5

Plantation coupée dans le PNT près d'Alloukouamékro (1)



UTM 29 N 733868 644945

Prise de vue : F.Varlet, février 2014. © GIZ.

Photo 6

Plantation coupée dans le PNT près d'Alloukouamékro (2)



UTM 29 N 733850 644930

Prise de vue : F.Varlet, février 2014. © GIZ.

Photo 7
La coopérative BENKADI à Sarakagui (1)



Prise de vue : F.Varlet, février 2014. © GIZ.

Photo 8
La coopérative BENKADI à Sarakagui (2)



Prise de vue : F.Varlet, février 2014. © GIZ.

Photo 9
Le marché d'Etiennekro



Prise de vue : F.Varlet, février 2014. © GIZ.

Photo 10
Conservation des ignames près de Kouamé Yaokro



Prise de vue : F.Varlet, février 2014. © GIZ.

Photo 11
Projet Vision for Change : CDC de Takoragui (1)



Prise de vue : F.Varlet, février 2014. © GIZ.

Photo 12
Projet Vision for Change : CDC de Takoragui (2)



Prise de vue : F.Varlet, février 2014. © GIZ.

N.B : Jeune plantation expérimentale sous bananiers.

Photo 13

Plantations coupées dans le PNT derrière Kouassikro (1)



Prise de vue : F.Varlet, février 2014. © GIZ.

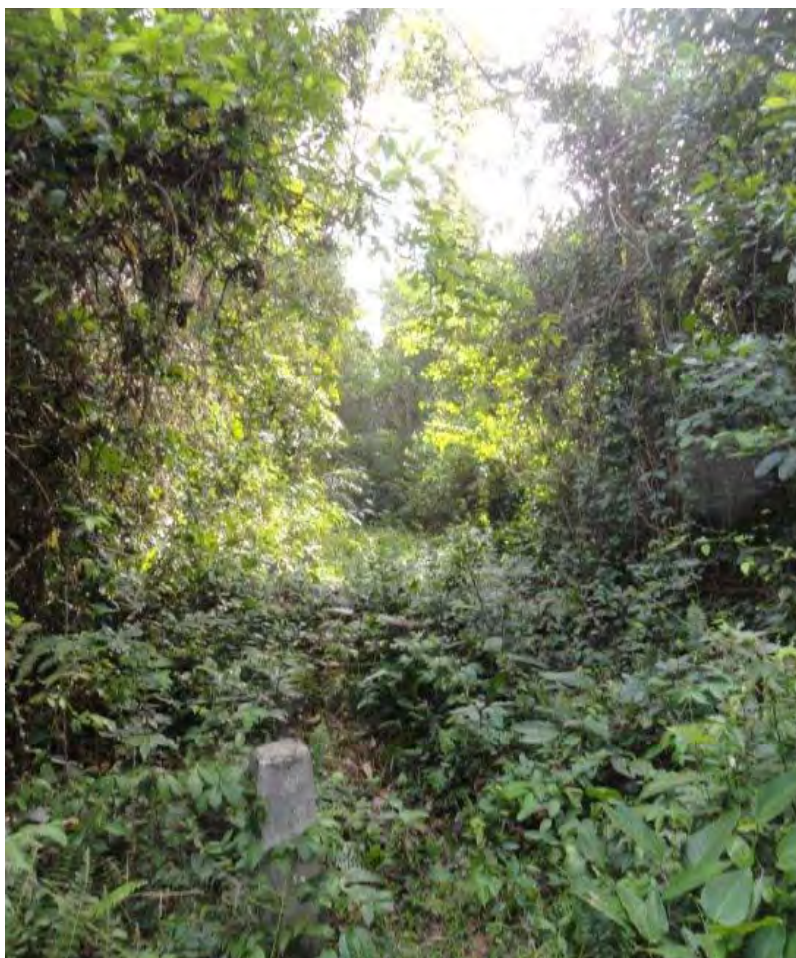
Photo 14

Plantations coupées dans le PNT derrière Kouassikro (2)



Prise de vue : F.Varlet, février 2014. © GIZ.

Photo 15
Layon au niveau du point B



UTM 29 N 733975 630831
Prise de vue : F.Varlet, février 2014. © GIZ.

Photo 16
Le campement détruit de Konankro dans la forêt classée de Rapides Grah



UTM 29 N 734780 634690
Prise de vue : F.Varlet, février 2014. © GIZ.

Photo 17

Ligne d'hévéas vers Madikro



UTM 29 N 736585 634049
Prise de vue : F.Varlet, février 2014. © GIZ.

Photo 18

Ligne d'hévéas vers Madikro et pancarte SODEFOR

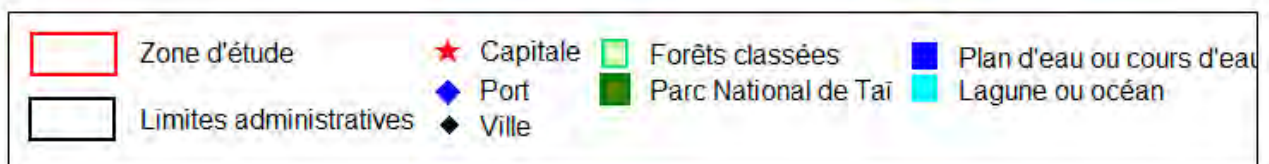
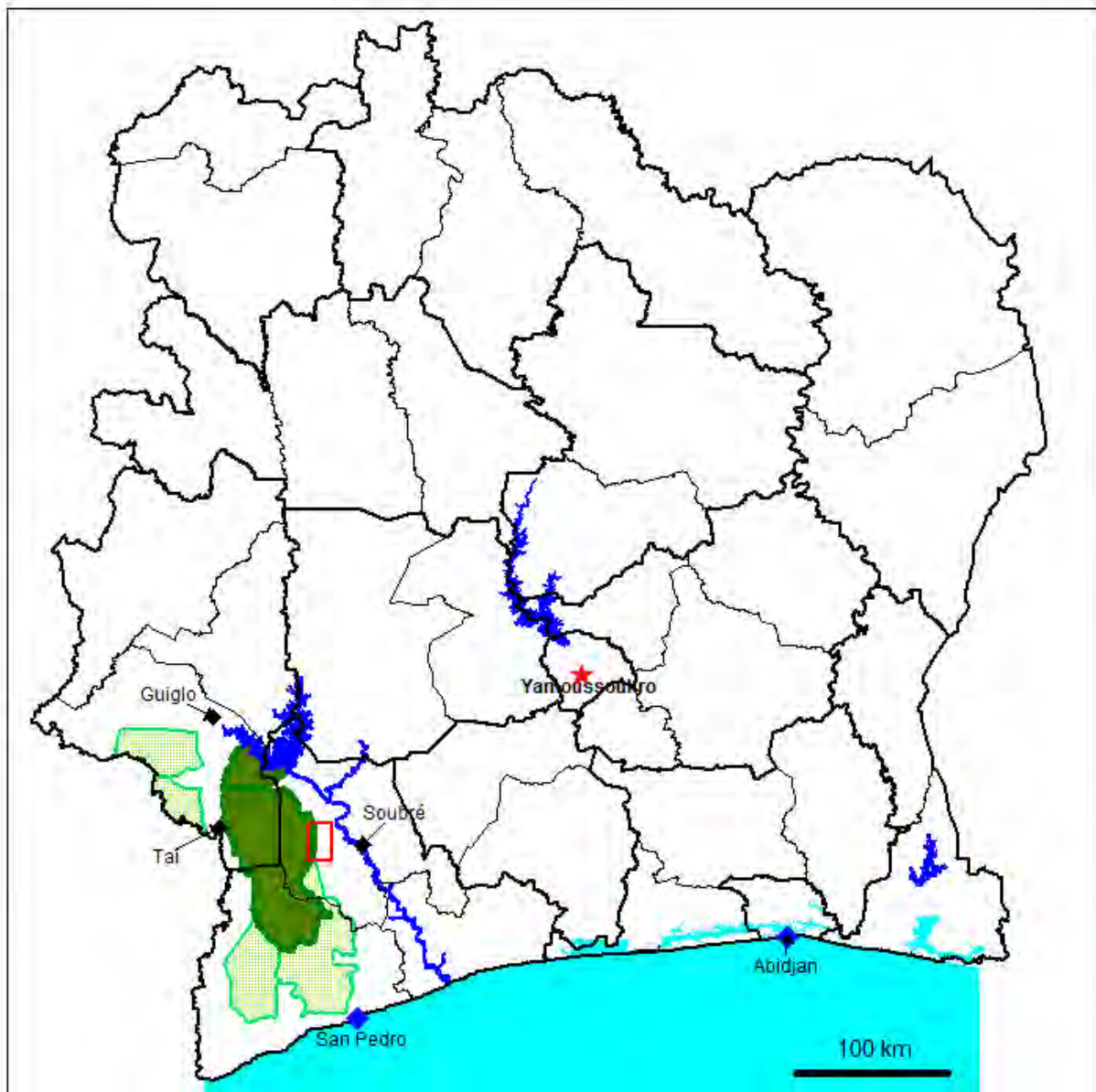


UTM 29 N 736585 634049
Prise de vue : F.Varlet, février 2014. © GIZ.

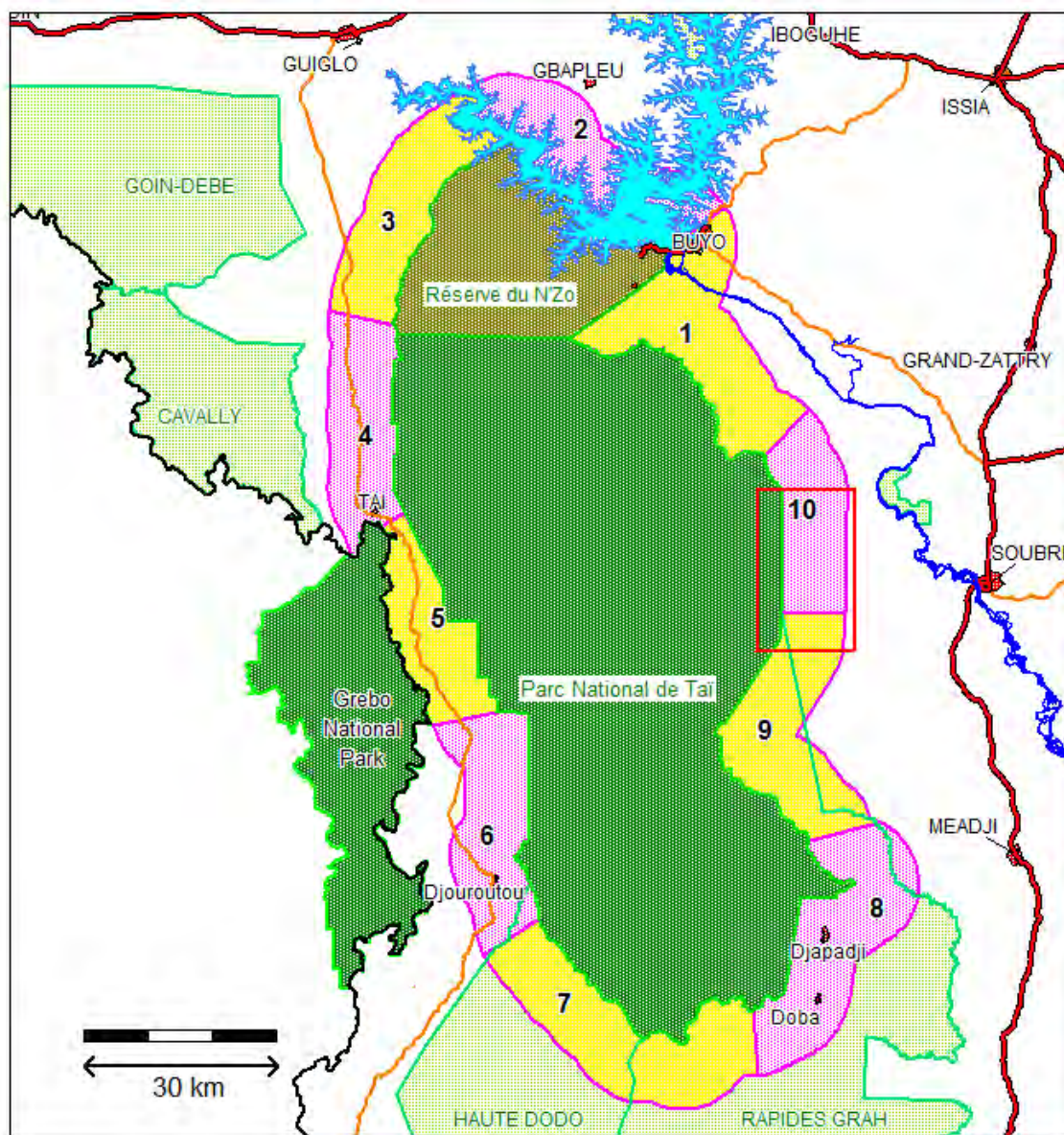
Table des cartes

Carte 1 Localisation de l'étude	30
Carte 2 Secteurs d'enquête en 2012 et 2014.....	31
Carte 3 Zone d'étude.....	32
Carte 4 Coupes de plantations dans la zone d'étude	33
Carte 5 Pistes parcourues au cours de la mission de février 2014.....	34
Carte 6 Étude de cas.....	35
Carte 7 Limites du Parc national de Taï, modifiées en 1972 (source OIPR)	36
Carte 8 Limites du Parc national de Taï en 1973 et 1977 (Source : OIPR)	37
Carte 9 Carte des mines de Côte d'Ivoire (Source SODEMI)	38
Carte 10 Zone d'intervention des coopératives.....	39
Carte 11 Zones d'intervention des projets	40
Carte 12 Zone d'intervention proposée pour le nouveau projet	41

Carte 1 Localisation de l'étude

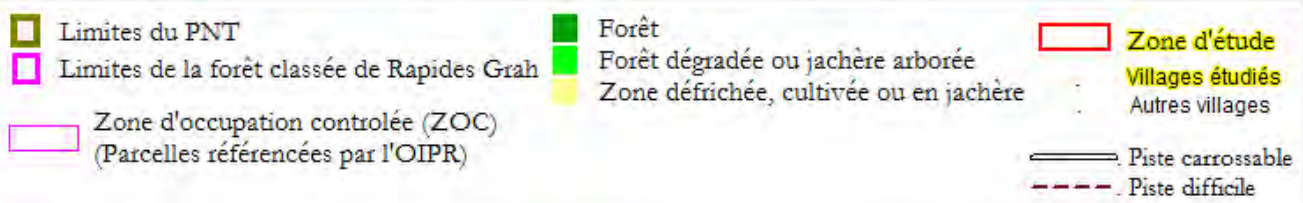
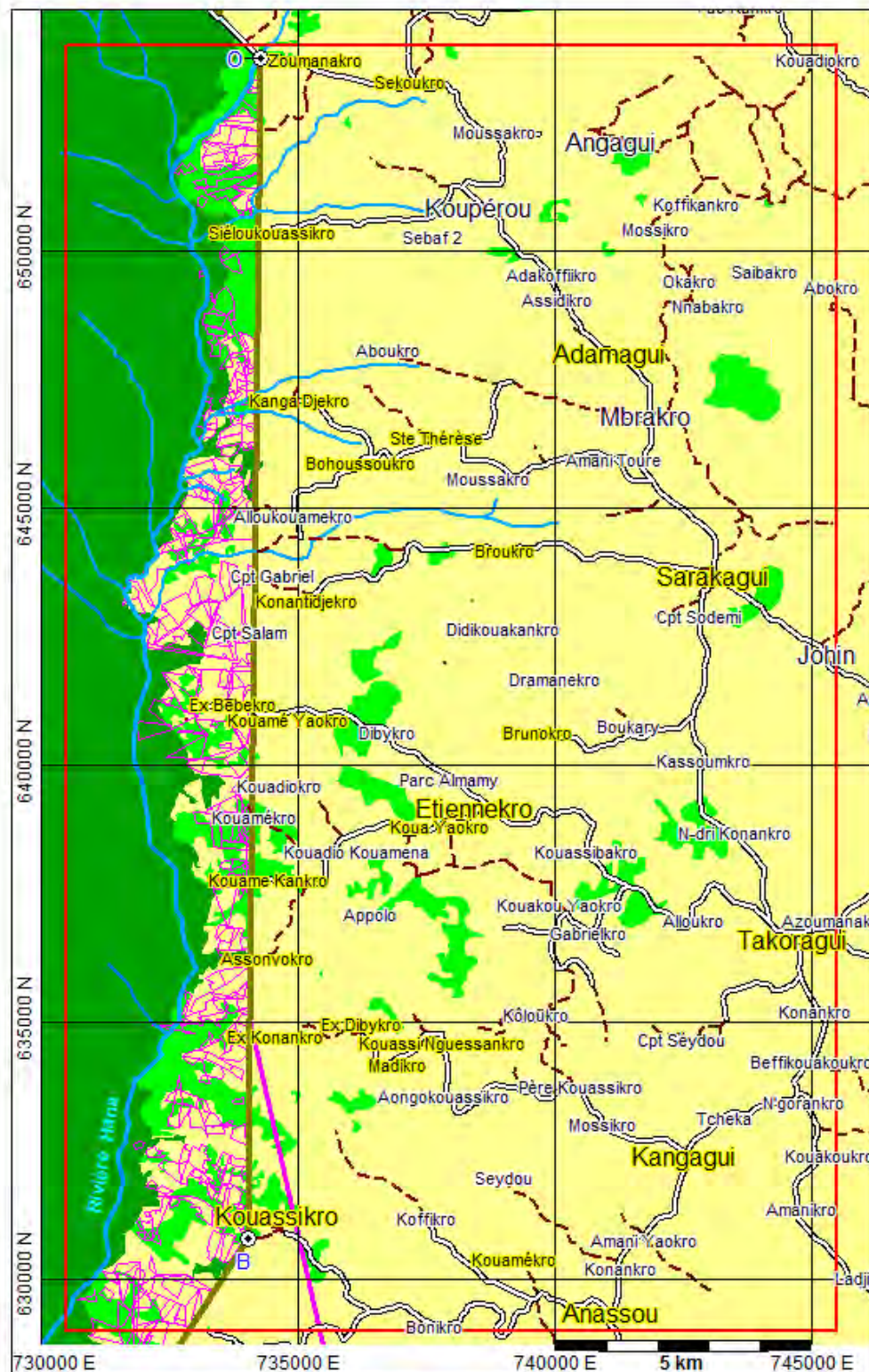


Carte 2 Secteurs d'enquête en 2012 et 2014

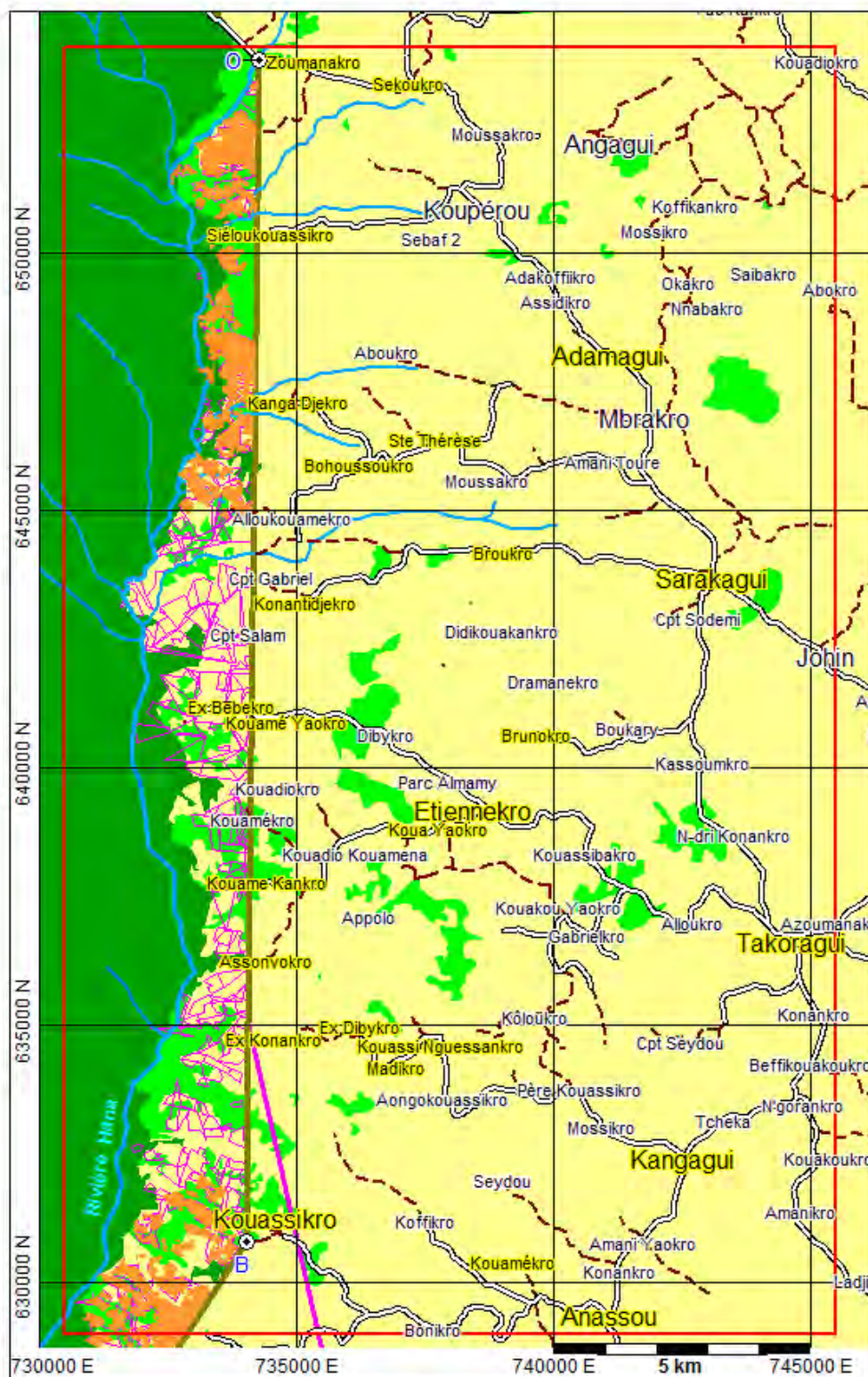


Forêts classées et aires protégées	Secteurs d'enquête Oct. - nov. 2012	Secteur d'enquête Février 2014	Routes
Forêts classées	1 (5)	Zone d'étude Février 2014	Routes en terre
Aires protégées	2 (5)		Routes bitumées
Réserve de faune			

Carte 3 Zone d'étude



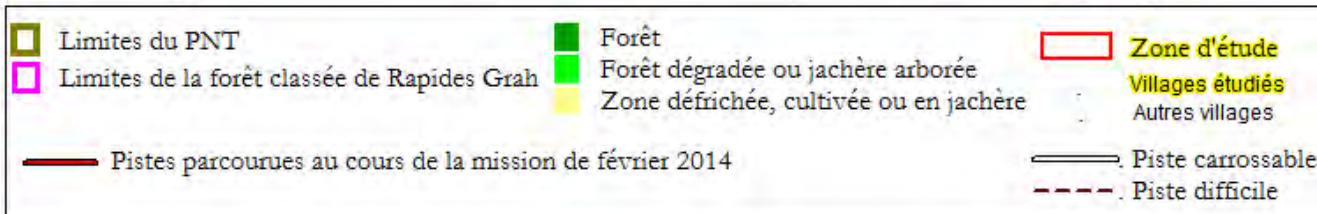
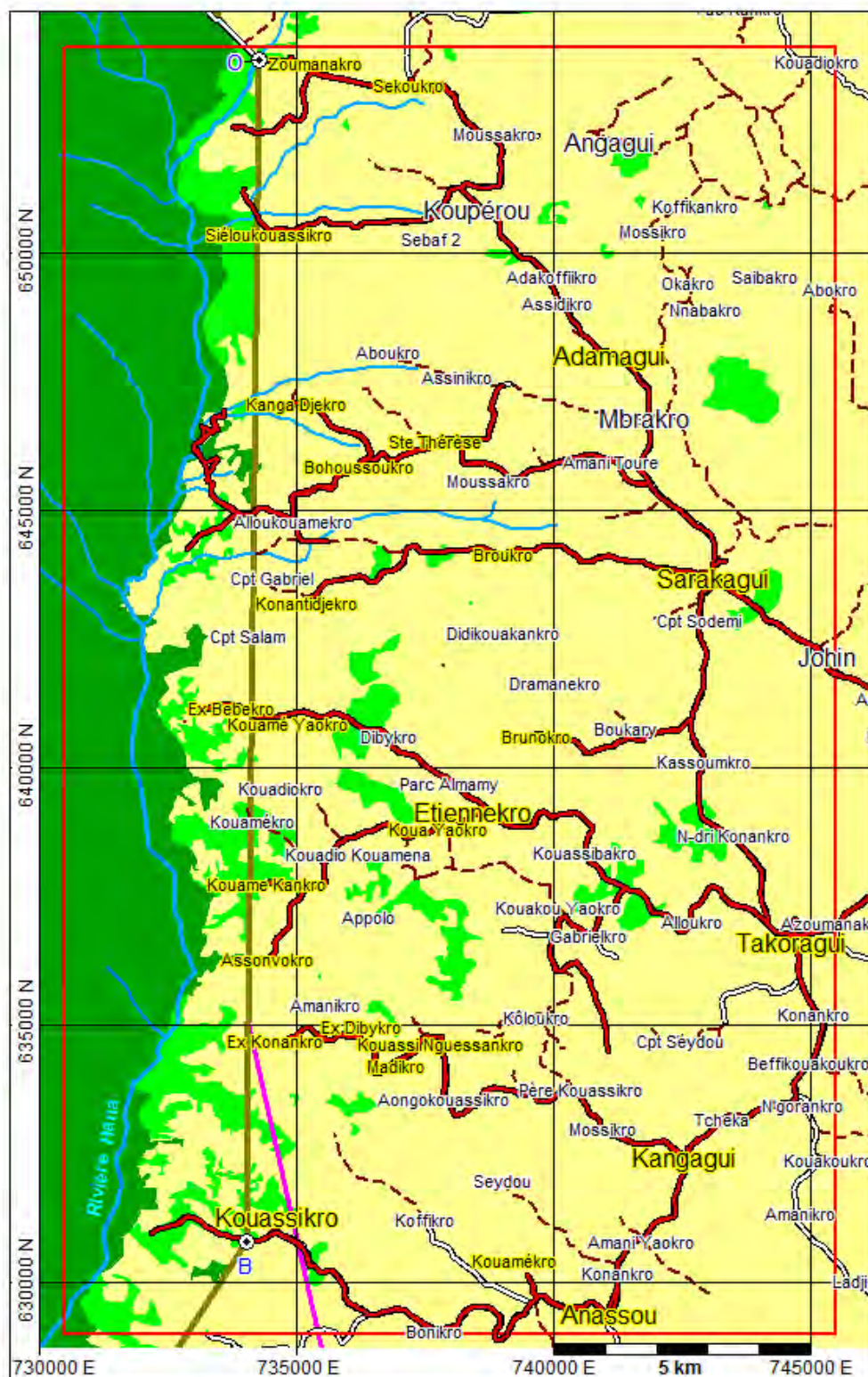
Carte 4 Coupes de plantations dans la zone d'étude



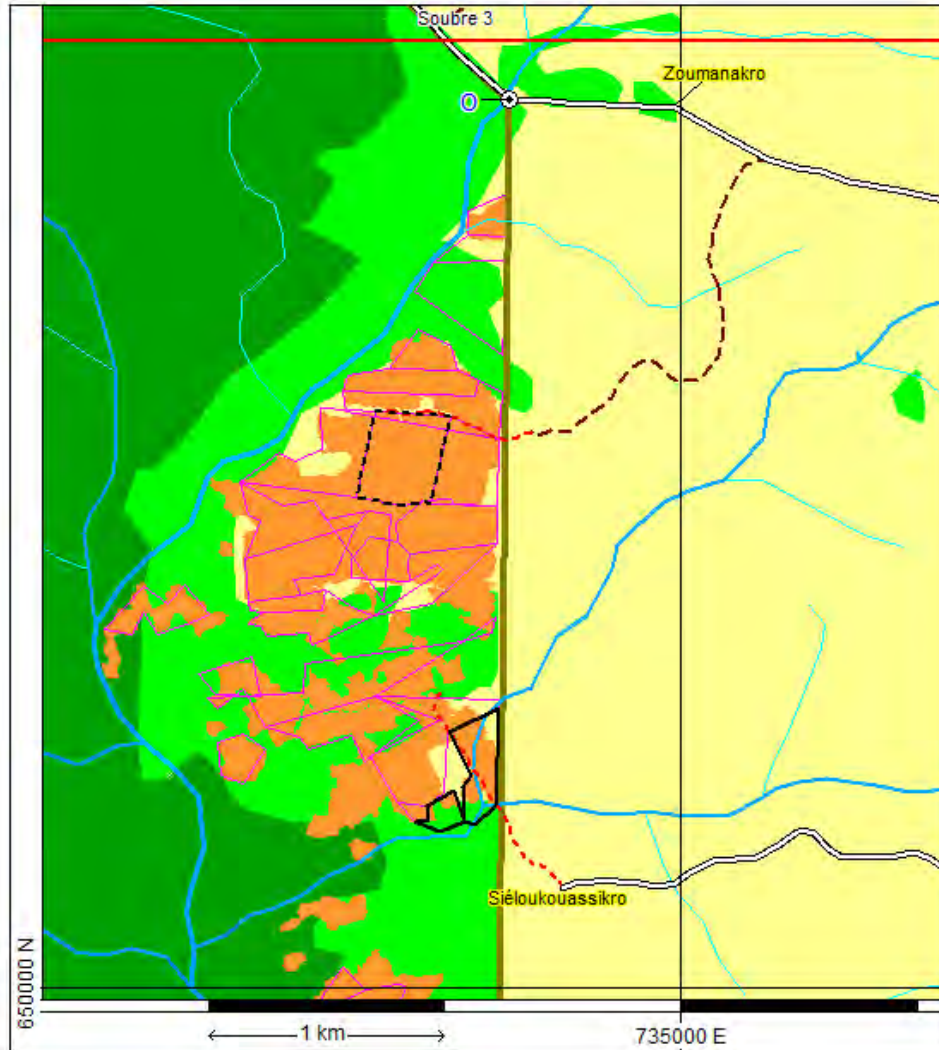
	Limites du PNT		Forêt		Zone d'étude
	Limites de la forêt classée de Rapides Grah		Forêt dégradée ou jachère arborée		Villages étudiés
	Zone d'occupation contrôlée (ZOC) (Parcelles référencées par l'OIPR)		Zone défrichée, cultivée ou en jachère		Autres villages
	Coupes de plantations effectuées par l'OIPR (de 2013 à mi-février 2014)				Piste carrossable
					Piste difficile

Carte 5

Pistes parcourues au cours de la mission de février 2014

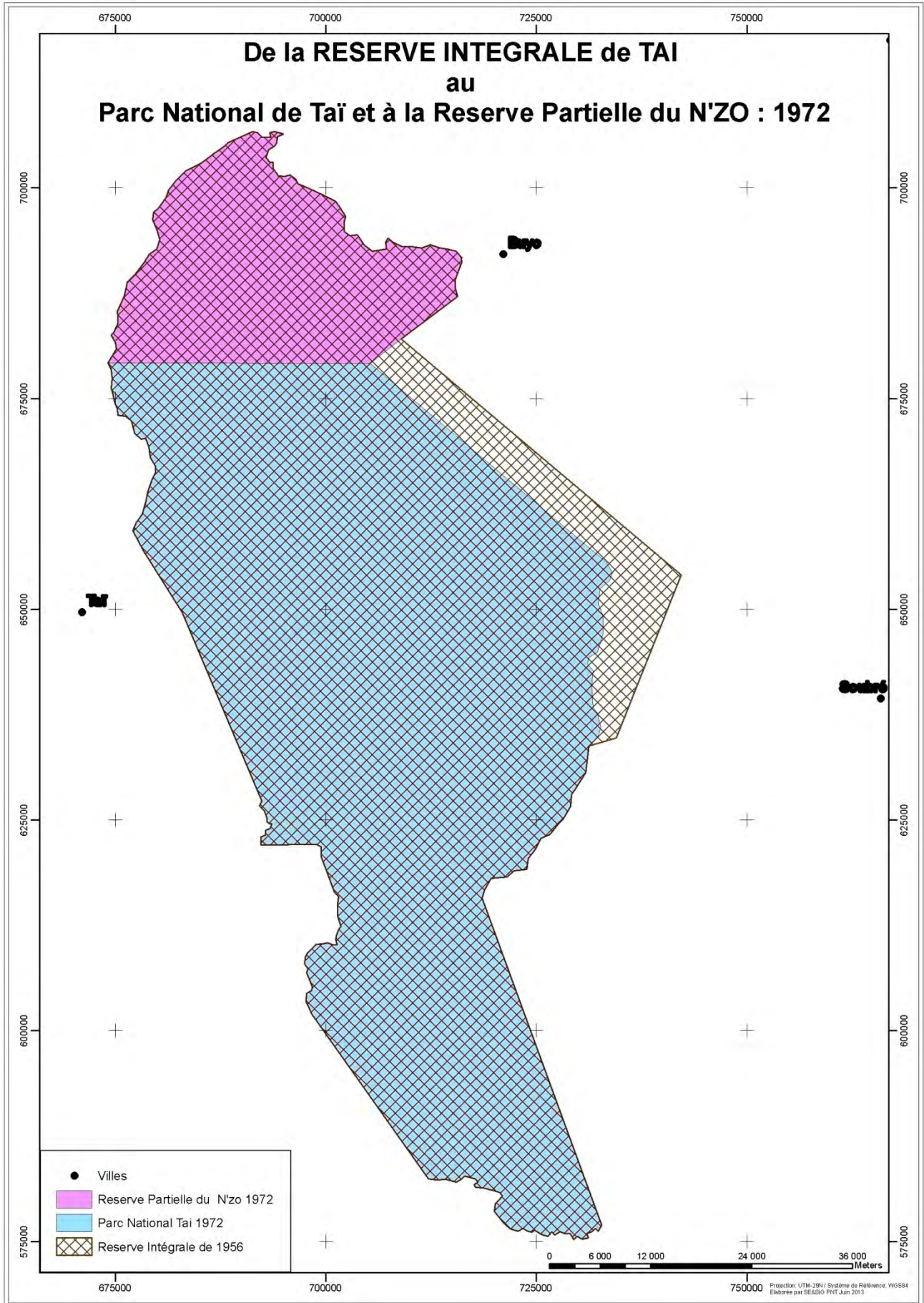


Carte 6 Étude de cas



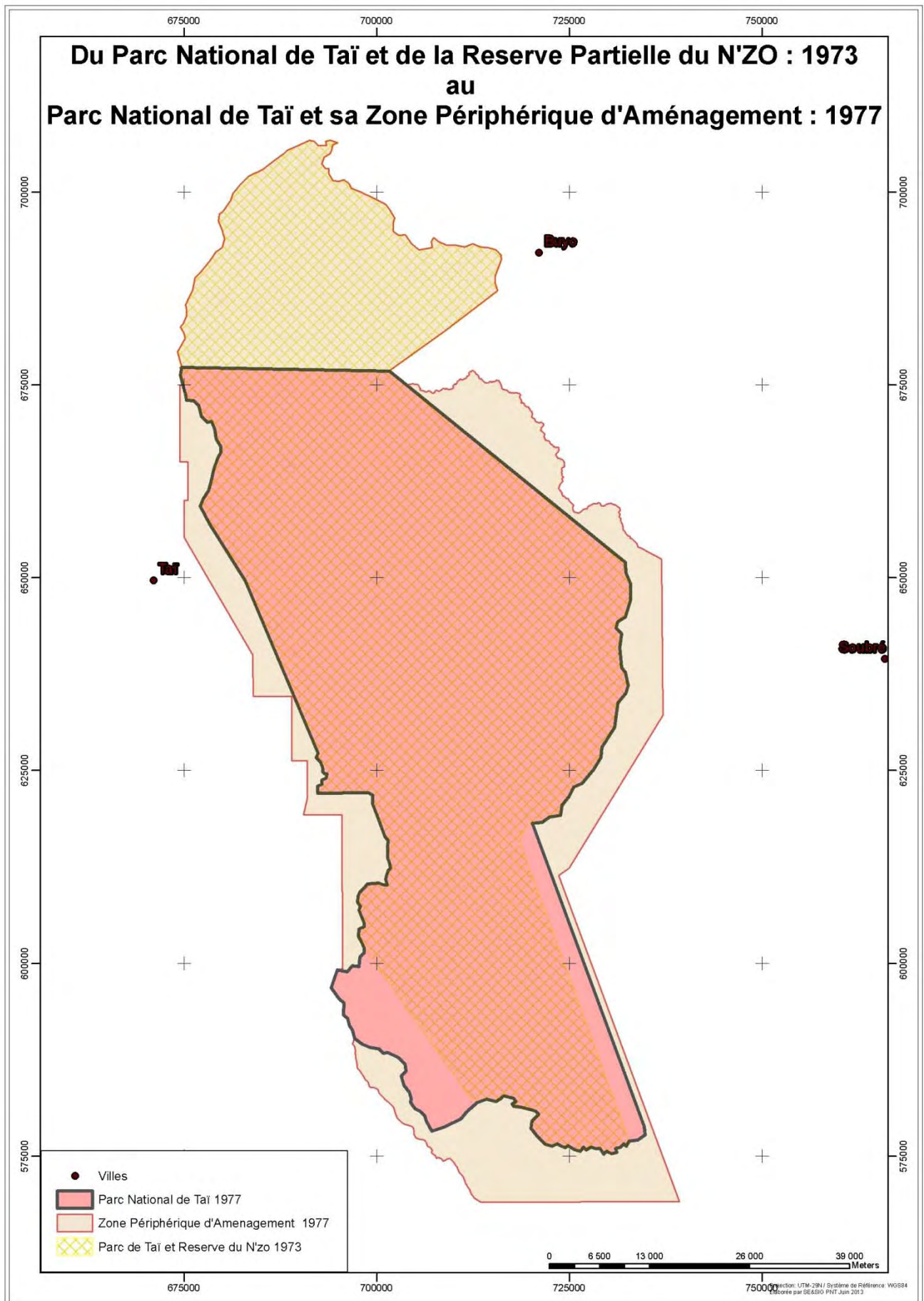
Carte 7

Limites du Parc national de Taï, modifiées en 1972 (source OIPR)

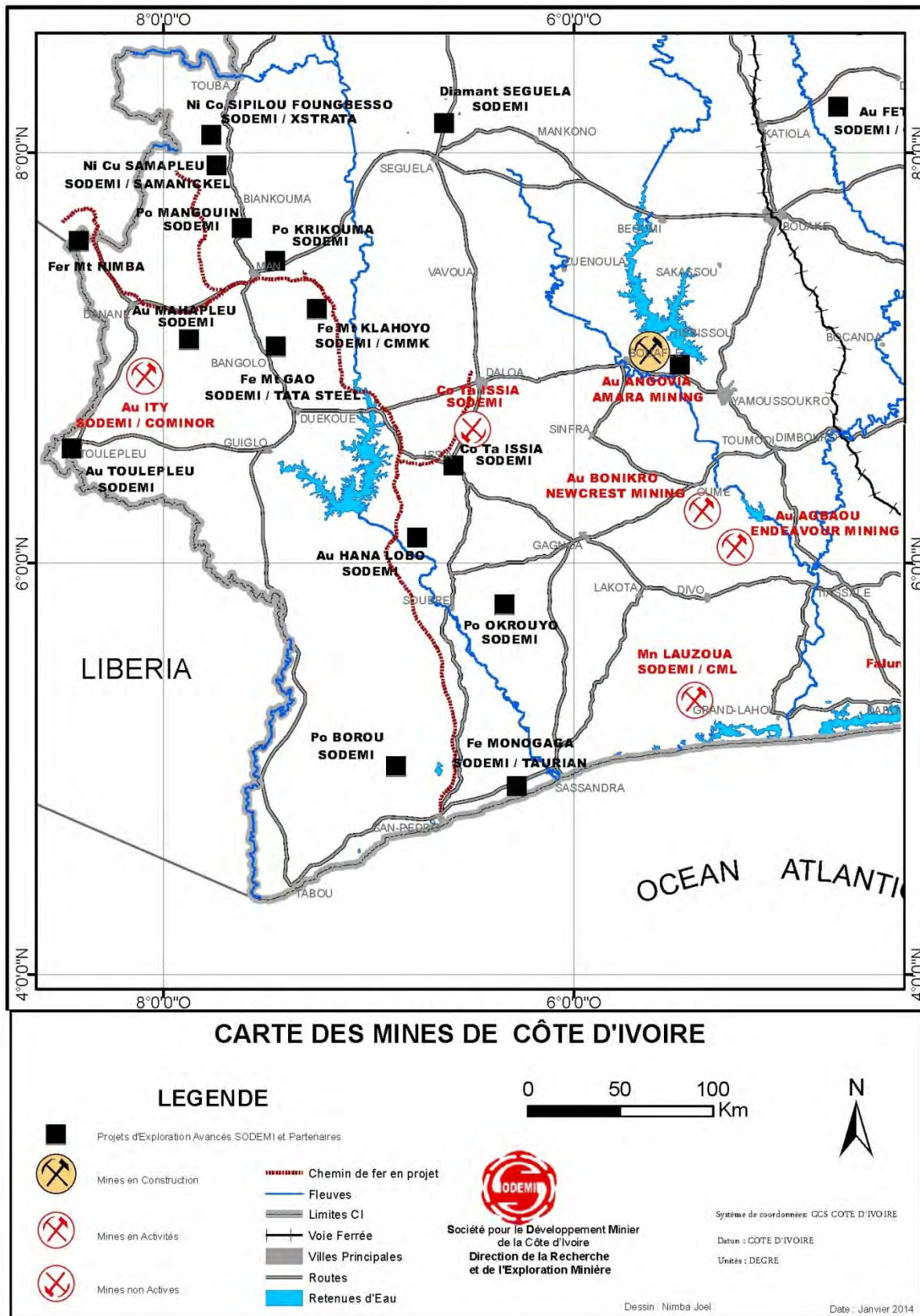


Carte 8

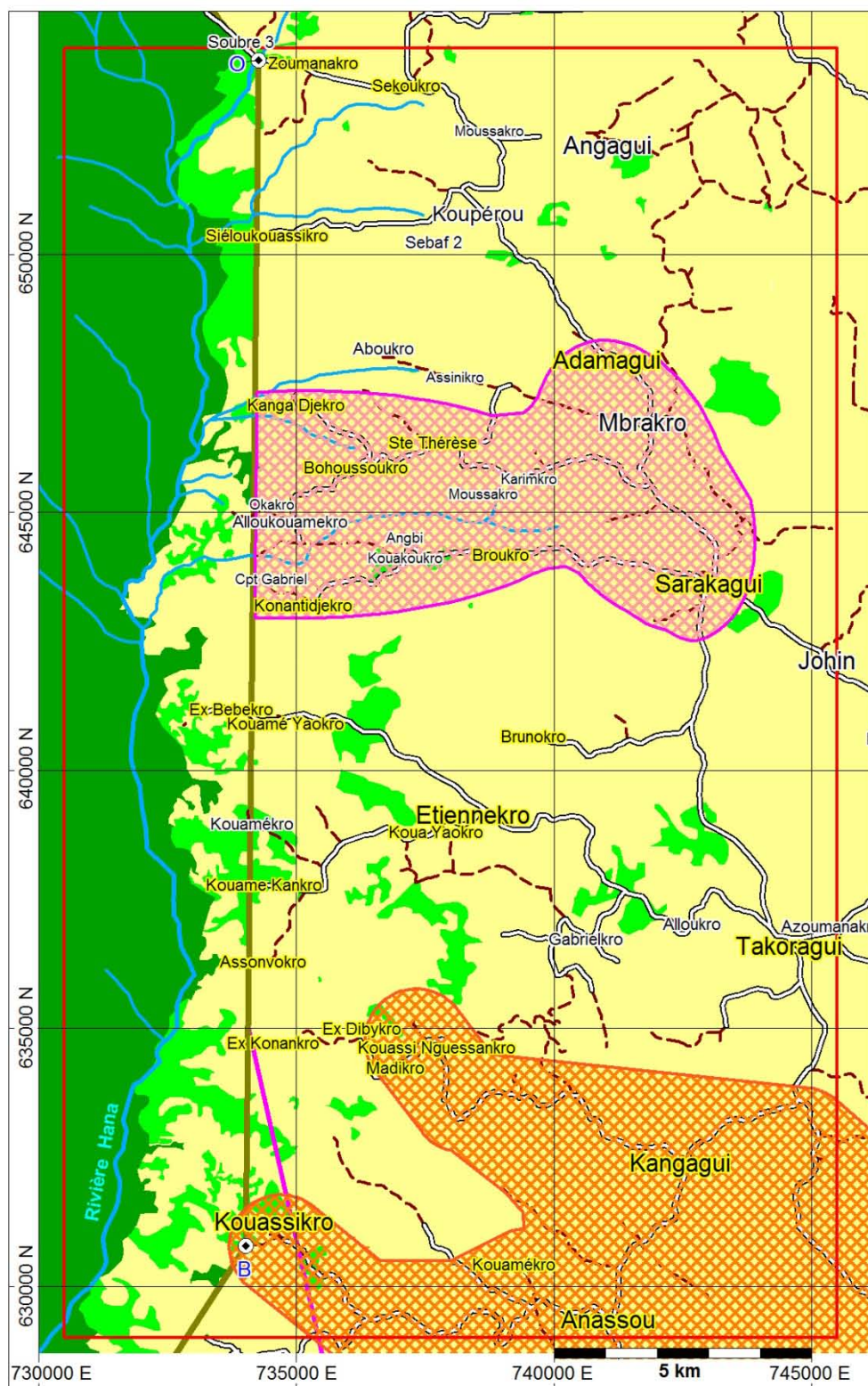
Limites du Parc national de Taï en 1973 et 1977 (Source : OIPR)



Carte 9
Carte des mines de Côte d'Ivoire (Source SODEMI)

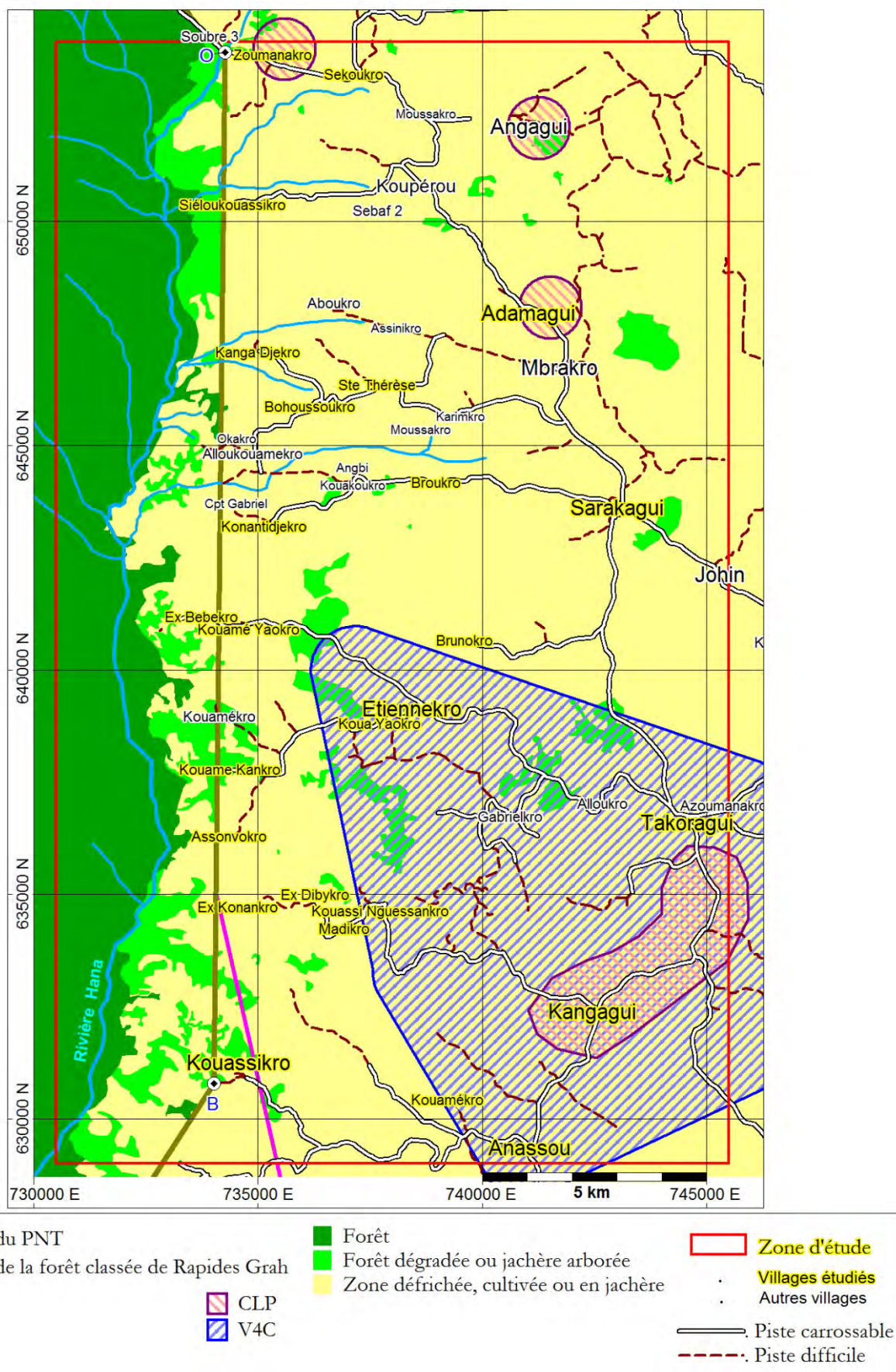


Carte 10 Zone d'intervention des coopératives



Limites du PNT	Forêt	Zone d'étude
Limites de la forêt classée de Rapides Grah	Forêt dégradée ou jachère arborée	Villages étudiés
Zones d'activité des coopératives :		Autres villages
BENKADI		Piste carrossable
Cooperatives du sud (Oupoyo, Meagui, etc)		Piste difficile

Carte 11
Zones d'intervention des projets



Carte 12
Zone d'intervention proposée pour le nouveau projet

